

Présentation

Les résultats du recensement de la population sont mis à disposition sous différentes formes pour répondre aux besoins d'utilisateurs variés. La gamme de produits de diffusion est structurée en chiffres clés, tableaux détaillés et données téléchargeables.

Les données téléchargeables visent à fournir aux utilisateurs l'opportunité d'un usage personnalisé des données du recensement de la population, après téléchargement de fichiers statistiques. Les bases de tableaux détaillés sont des bases de données associées aux tableaux détaillés. Chaque base de données associée au tableau de même code fournit, pour l'ensemble des communes, les effectifs correspondant aux croisements des variables du tableau. Comme les tableaux auxquels elles sont associées, les bases peuvent couvrir la France métropolitaine, les départements d'outre-mer (Dom) ou l'ensemble de la France (France métropolitaine et Dom). Dans les bases de données associées aux tableaux couvrant l'ensemble de la France ou la France métropolitaine, les effectifs correspondant aux croisements des variables du tableau sont également fournis pour les arrondissements municipaux de Paris, Lyon et Marseille.

Les bases de tableaux détaillés sont organisées selon la même structure thématique que les tableaux détaillés. Les 83 bases de tableaux détaillés(1) qui sont proposées, dont la liste figure en annexe 1, sont ainsi réparties en 12 thèmes :

- activité des résidents ;
- déplacements domicile - travail ;
- emploi au lieu de travail ;
- familles ;
- formation ;
- immigration ;
- lieu de résidence antérieure ;
- logements ;
- ménages ;
- nationalité ;
- population ;
- résidences principales.

Une documentation spécifique à chaque base de tableaux détaillés est disponible. Elle procure en particulier la liste des variables statistiques présentes dans la base de données ainsi que les définitions nécessaires à la bonne compréhension des chiffres qui y sont présentés.

Les bases de tableaux détaillés fournissent les effectifs correspondant aux croisements des variables du tableau associé pour toutes les communes, indépendamment de tout critère de taille de population. Quand le tableau associé comporte plusieurs versions, c'est dans la plupart des cas sa version la plus détaillée qui fait l'objet d'une base de données.

Les données des bases de tableaux détaillés sont présentées dans les limites géographiques en vigueur au 1er janvier 2008. Pour en savoir plus, vous pouvez consulter la rubrique "Documentation géographique" du menu "Documentation".

Mode d'utilisation des données

Les bases de tableaux détaillés sont mises à disposition en format Excel et en format Texte. Un mode d'emploi des bases de données en format Excel figure en annexe 2.

Les bases de données sont faites pour permettre aux utilisateurs de regrouper des modalités de variables selon leurs besoins, ou d'obtenir des résultats sur des ensembles personnalisés de communes, pour les croisements de critères du tableau considéré.

Issues de calculs liés aux techniques d'échantillonnage, les données en effectifs sont fournies avec six décimales ; celles-ci doivent être utilisées pour tous les calculs réalisés, de façon à éviter les erreurs d'arrondis.

Pour s'affranchir des croisements de variables proposés dans les tableaux détaillés et les bases téléchargeables associées, les fichiers détail accessibles à partir du menu "Données téléchargeables" peuvent être exploités par les utilisateurs expérimentés des résultats des recensements de la population.

Conseils d'utilisation

Les effectifs supérieurs à 500 peuvent normalement être utilisés en toute confiance. Les effectifs inférieurs à 200, et particulièrement ceux inférieurs à 50, doivent être maniés avec précaution car ils peuvent ne pas être significatifs. De ce fait, les comparaisons entre territoires de petites tailles sont à proscrire.

Pour des zones de moins de 2 000 habitants, il est recommandé de ne pas utiliser les données issues de l'exploitation complémentaire.

Pour plus d'information méthodologique, vous pouvez consulter la rubrique "Conseils pour l'utilisation des résultats du recensement" du menu "Documentation". Cette rubrique présente les caractéristiques nouvelles du recensement de la population et traite de leurs conséquences sur l'utilisation des données. Elle précise en particulier les changements affectant les principales variables statistiques et leur comparabilité avec les recensements précédents.

Source

Le recensement de la population permet de connaître la population de la France, dans sa diversité et son évolution. Il fournit des statistiques sur les habitants et les logements, leur nombre ainsi que leurs caractéristiques : répartition par sexe et âge, professions exercées, conditions de logement, modes de transport, déplacements domicile-travail ou domicile-études, etc.

Aujourd'hui la société évolue rapidement et pour mieux comprendre ses mouvements, le recensement a changé de rythme : grâce à cette nouvelle méthode, des informations régulières et récentes seront produites chaque année. Ce recensement rénové succède aux recensements généraux de la population dont 1999 aura été la dernière édition. Le recensement repose désormais sur une collecte d'information annuelle, concernant successivement tous les territoires communaux au cours d'une période de cinq ans. Les communes de moins de 10 000 habitants réalisent une enquête de recensement portant sur toute la population, à raison d'une commune sur cinq chaque année. Les communes de 10 000 habitants ou plus, réalisent tous les ans une enquête par sondage auprès d'un échantillon d'adresses représentant 8 % de leurs logements. En cumulant cinq enquêtes, l'ensemble des habitants des communes de moins de 10 000 habitants et 40 % environ de la population des communes de 10 000 habitants ou plus sont pris en compte. Les informations ainsi collectées sont ramenées à une même date pour toutes les communes afin d'assurer l'égalité de traitement entre elles et d'obtenir une bonne fiabilité des données.

Les cinq premières enquêtes de recensement ont été réalisées de 2004 à 2008. Ainsi, à partir de fin 2008, il est possible d'élaborer puis de diffuser les résultats complets du recensement millésimé 2006, date du milieu de la période. Ensuite, chaque année, des résultats de recensement seront produits à partir des cinq enquêtes annuelles les plus récentes : abandon des informations issues de l'enquête la plus ancienne et prise en compte de l'enquête nouvelle. Le nouveau recensement de la population fait l'objet, comme les anciens recensements généraux, d'une exploitation principale et d'une exploitation complémentaire. L'exploitation principale porte sur l'ensemble des bulletins collectés mais pas sur l'ensemble des variables. L'exploitation complémentaire fournit, en plus, des résultats sur les professions et catégories socioprofessionnelles, les secteurs d'activité économique et la structure familiale des ménages. Pour les communes de moins de 10 000 habitants, elle porte sur un quart des ménages. Pour les communes de 10 000 habitants ou plus, l'exploitation complémentaire porte sur l'ensemble des bulletins collectés auprès des ménages, soit environ 40 %. Pour toutes les communes, l'exploitation complémentaire porte également sur un individu des communautés sur quatre.

Jusqu'en 1999, la première étape d'exploitation du recensement consistait en un comptage des bulletins appelé "dénombrement". Cette étape est désormais intégrée à l'exploitation statistique.

Annexe 1 : liste des bases de tableaux détaillés par thème

Thème Activité des résidents

ACT1	Population active de 15 ans ou plus par sexe, âge et type d'activité
ACT2A	Population active de 15 ans ou plus ayant un emploi par sexe, âge, statut et temps de travail
ACT2B	Population active de 15 ans ou plus ayant un emploi par sexe, âge, condition d'emploi et temps de travail
ACT3	Population active de 15 ans ou plus ayant un emploi par sexe, statut et secteur d'activité économique
ACT4	Population active de 15 ans ou plus ayant un emploi par sexe, catégorie socioprofessionnelle et secteur d'activité économique
ACT5	Population active de 15 ans ou plus ayant un emploi par sexe, âge et catégorie socioprofessionnelle

Thème Déplacements domicile-travail

NAV1	Population active de 15 ans ou plus ayant un emploi par sexe, âge et lieu de travail
NAV2A	Population active de 15 ans ou plus ayant un emploi par sexe, lieu de travail et moyen de transport
NAV2B	Population active de 15 ans ou plus ayant un emploi par sexe, lieu de travail (géographie urbaine) et moyen de transport
NAV3	Population active de 15 ans ou plus ayant un emploi par sexe, lieu de travail et catégorie socioprofessionnelle
NAV4	Population active de 15 ans ou plus ayant un emploi par sexe, lieu de travail et secteur d'activité économique

Thème Emploi au lieu de travail

EMP1	Emplois au lieu de travail par sexe, âge, statut et temps de travail
EMP2	Emplois au lieu de travail par sexe, statut et secteur d'activité économique
EMP3	Emplois au lieu de travail par sexe, catégorie socioprofessionnelle et secteur d'activité économique
EMP4	Emplois au lieu de travail par sexe, condition d'emploi et temps de travail

Thème Familles

FAM1	Familles par type de famille et nombre d'enfants de moins de 25 ans
FAM2	Couples par état matrimonial légal des conjoints et nombre d'enfants de moins de 25 ans
FAM3	Familles par nationalité de la personne de référence et nombre d'enfants de moins de 25 ans
FAM4	Familles par catégorie socioprofessionnelle de la personne de référence et nombre d'enfants de moins de 25 ans
FAM5	Enfants des familles par type de famille et nombre d'enfants de moins de 25 ans de la famille
FAM6	Enfants des familles par âge et type de famille
FAM7	Enfants des couples par âge et état matrimonial légal des conjoints
FAM8	Enfants des familles par âge et nationalité de la personne de référence de la famille
FAM9	Enfants des familles par âge et catégorie socioprofessionnelle de la personne de référence de la famille

Thème Formation

FOR1	Population de 2 ans ou plus par scolarisation, sexe, âge et lieu d'études
FOR2	Population non scolarisée de 15 ans ou plus par sexe, âge et diplôme le plus élevé

Thème Immigration

IMG1	Population totale par sexe, âge, type d'activité et situation quant à l'immigration
------	---

Thème Lieu de résidence antérieure

MIG1	Population de 5 ans ou plus par sexe, âge, nationalité et lieu de résidence 5 ans auparavant
MIG2	Population de 5 ans ou plus par catégorie socioprofessionnelle et lieu de résidence 5 ans auparavant

Thème Logements

LOG1	Logements construits avant 2004 par type, catégorie et époque d'achèvement de la construction
LOG2	Logements par type, catégorie et nombre de pièces

Thème Ménages

MEN1	Ménages par taille du ménage et catégorie socioprofessionnelle de la personne de référence
MEN2	Population des ménages par taille du ménage et catégorie socioprofessionnelle de la personne de référence
MEN3	Ménages par sexe, âge et type d'activité de la personne de référence
MEN4	Ménages par taille du ménage, sexe et âge de la personne de référence
MEN5	Ménages par type de ménage et âge de la personne de référence
MEN6	Population des ménages par type de ménage et âge de la personne de référence
MEN7	Population des ménages par sexe, âge et mode de cohabitation

Thème Nationalité

NAT1	Population totale par sexe, âge et nationalité
NAT2	Population totale par sexe, type d'activité et nationalité
NAT3A	Population totale par sexe, catégorie socioprofessionnelle et nationalité

Thème Population

POP1A	Population totale par sexe et âge regroupé
POP1B	Population totale par sexe et âge
POP2	Population totale par sexe, âge et catégorie de population
POP3	Population de 15 ans ou plus par sexe, âge et état matrimonial légal
POP4	Population de 15 ans ou plus par sexe, âge et vie en couple
POP5	Population de 15 ans ou plus par sexe, âge et type d'activité
POP6	Population de 15 ans ou plus par sexe, âge et catégorie socioprofessionnelle

Thème Résidences principales

PRINC1	Résidences principales par type de logement, nombre de pièces et âge de la personne de référence
PRINC2	Résidences principales par type de logement, nombre de pièces et statut d'occupation
PRINC3	Résidences principales par type de logement, nombre de pièces et taille du ménage

PRINC4	Résidences principales par type de logement, nombre de pièces et superficie
PRINC5	Résidences principales par type de logement, nombre de pièces et ancienneté d'emménagement
PRINC6	Résidences principales construites avant 2004 par type de logement, nombre de pièces et époque d'achèvement de la construction
PRINC7	Résidences principales par type de logement, nombre de pièces et présence d'un ascenseur
PRINC8	Résidences principales par type de logement, nombre de pièces et présence d'un emplacement de stationnement
PRINC9M	Résidences principales par type de logement, nombre de pièces et mode de chauffage (France métropolitaine)
PRINC10M	Résidences principales par type de logement, nombre de pièces et combustible principal (France métropolitaine)
PRINC11M	Résidences principales par type de logement, nombre de pièces et installations sanitaires (France métropolitaine)
PRINC12D	Résidences principales par type de logement, nombre de pièces et installations sanitaires (Dom)
PRINC13D	Résidences principales par type de logement, nombre de pièces et présence d'une pièce climatisée (Dom)
PRINC14	Résidences principales par type de logement, statut d'occupation et catégorie socioprofessionnelle de la personne de référence
PRINC15	Résidences principales par type de logement, superficie et catégorie socioprofessionnelle de la personne de référence
PRINC16	Résidences principales par type de logement, nombre de pièces et catégorie socioprofessionnelle de la personne de référence
PRINC17	Résidences principales par type de logement, catégorie socioprofessionnelle de la personne de référence et ancienneté d'emménagement
PRINC18	Résidences principales par type de logement, catégorie socioprofessionnelle de la personne de référence et nombre de voitures du ménage
PRINC19M	Résidences principales par type de logement, mode de chauffage et catégorie socioprofessionnelle de la personne de référence (France métropolitaine)
PRINC20M	Résidences principales par type de logement, installations sanitaires et catégorie socioprofessionnelle de la personne de référence (France métropolitaine)
PRINC21D	Résidences principales par type de logement, catégorie socioprofessionnelle de la personne de référence et nombre de deux-roues à moteur du ménage (Dom)
PRINC22	Résidences principales par type de logement, statut d'occupation et âge de la personne de référence
PRINC23	Résidences principales par type de logement, statut d'occupation et taille du ménage
PRINC24	Résidences principales par type de logement, statut d'occupation et ancienneté d'emménagement
PRINC25	Résidences principales construites avant 2004 par type de logement, statut d'occupation et époque d'achèvement de la construction
PRINC26	Résidences principales par type de logement, superficie et statut d'occupation
PRINC27	Résidences principales par type de logement, statut d'occupation et présence d'un ascenseur
PRINC28	Résidences principales par type de logement, statut d'occupation et présence d'un emplacement de stationnement
PRINC29M	Résidences principales par type de logement, statut d'occupation et mode de chauffage (France métropolitaine)
PRINC30M	Résidences principales par type de logement, statut d'occupation et combustible principal (France métropolitaine)
PRINC31M	Résidences principales par type de logement, installations sanitaires et statut d'occupation (France métropolitaine)
PRINC32D	Résidences principales par type de logement, installations sanitaires et statut d'occupation (Dom)
PRINC33D	Résidences principales par aspect du bâti, installations sanitaires et taille du ménage (Dom)
PRINC34D	Résidences principales par aspect du bâti, présence d'eau et d'électricité et taille du ménage (Dom)
PRINC35D	Résidences principales par aspect du bâti, mode d'évacuation des eaux usées et taille du ménage (Dom)

Annexe 2 : mode d'emploi des bases de données au format excel

Comment se présente ce fichier ?

Les quatre premières lignes fournissent le nom du tableau détaillé associé à la base, le niveau géographique sur lequel porte l'onglet, la date des limites géographiques en vigueur et la source des données.

Le groupe de lignes suivant présente l'ensemble des modalités pour chaque variable utilisée dans le tableau détaillé. Les modalités apparaissent dans l'ordre correspondant à celui des colonnes de données. Ces lignes permettent d'effectuer des tris horizontaux sur les données.

Vient ensuite le bloc des données dont la première ligne comporte les intitulés de colonnes.

La première colonne se nomme « CODGEO » et contient les codes géographiques des arrondissements municipaux ou des communes selon l'onglet dans lequel on se trouve.

Les intitulés des autres colonnes reprennent systématiquement le nom des variables de croisement ainsi que les modalités sur lesquelles portent les données (exemple : la colonne dont l'intitulé est « SEXE1_AGEQ65015_TACTR11 » contient les données concernant les hommes (modalité « 1 » de la variable « SEXE ») de 15 à 19 ans (modalité « 015 » de la variable « AGEQ65 ») qui sont actifs ayant un emploi (modalité « 11 » de la variable « TACTR »).

Extrait du fichier excel de la base associée au tableau détaillé POP5 :

A	B	C	D	E	F	G	H	I	J	K	
1	Tableaux détaillés - Population de 15 ans ou plus par sexe, âge et type d'activité										
2	France - Communes										
3	Découpage géographique au 01/01/2008										
4	Source : Insee, RP2006 exploitation principale										
5											
6	SEXE ->	1	1	1	1	1	1	1	1	1	
7	AGEQ65 ->	015	015	015	015	015	015	020	020	020	
8	TACTR ->	11	12	21	22	24	26	11	12	21	
9											
10	CODGEO	SEXE1_AG EQ65015_T ACTR11	SEXE1_AG EQ65015_T ACTR12	SEXE1_AG EQ65015_T ACTR21	SEXE1_AG EQ65015_T ACTR22	SEXE1_AG EQ65015_T ACTR24	SEXE1_AG EQ65015_T ACTR26	SEXE1_AG EQ65020_T ACTR11	SEXE1_AG EQ65020_T ACTR12	SEXE1_AG EQ65020_T ACTR21	SEXE1_AG EQ65020_T ACTR22
11	01001	10	1	0	17	0	1	16	3	0	2

Comment trier les colonnes ?

Pour obtenir, par exemple, dans les premières colonnes du fichier les résultats concernant les actifs ayant un emploi (TACTR = « 11 »), puis ceux concernant les chômeurs (TACTR = « 12 »), etc. Un tri doit être réalisé sur les modalités de la variable TACTR alors qu'actuellement la première clé de tri est la variable « SEXE ».

Procéder de la façon suivante :

- Sélectionner la plage de données à trier, à partir de la cellule B6 jusqu'à la dernière cellule (dernière ligne, dernière colonne) contenant des données puis, dans le menu, aller sur « Données », « Trier ». La fenêtre « Trier » apparaît.
- Cliquer sur le bouton « options »

A	B	C	D	E	F	G	H	I	J	K	
1	Tableaux détaillés - Population de 15 ans ou plus par sexe, âge et type d'activité										
2	France - Communes										
3	Découpage géographique au 01/01/2008										
4	Source : Insee, RP2006 exploitation principale										
5											
6	SEXE ->	1	1	1	1	1	1	1	1	1	
7	AGEQ65 ->	015	015	015	015	015	015	020	020	020	
8	TACTR ->	11	12	21	22	24	26	11	12	21	
9											
10	CODGEO	SEXE1_AG EQ65015_T ACTR11	SEXE1_AG EQ65015_T ACTR12	SEXE1_AG EQ65015_T ACTR21	SEXE1_AG EQ65015_T ACTR22	SEXE1_AG EQ65015_T ACTR24	SEXE1_AG EQ65015_T ACTR26	SEXE1_AG EQ65020_T ACTR11	SEXE1_AG EQ65020_T ACTR12	SEXE1_AG EQ65020_T ACTR21	SEXE1_AG EQ65020_T ACTR22
36682	97415	281									
36683	97416	388									
36684	97417	24									
36685	97418	113									
36686	97419	43									
36687	97420	55									
36688	97421	65	59	0	211	0	20	281	278	0	136
36689	97422	354	327	0	2300	3	121	939	773	0	419
36690	97423	24	50	0	226	0	25	79	97	0	15
36691	97424	36	78	0	133	0	18	86	86	0	13

- Cocher dans « Orientations » : « de la gauche vers la droite » puis cliquer sur « OK ».

	A	B	C	D	E	F	G	H	I	J	K
1	Tableaux détaillés - Population de 15 ans ou plus par sexe, âge et type d'activité										
2	France - Communes										
3	Découpage géographique au 01										
4	© Insee Source : Insee, RF										
5											
6	SEXE ->	1	1								
7	AGEQ65 ->	015	015								
8	TACTR ->	11	12								
9											
10	CODGEO	SEX1_AG	SEX1_AG	SEX1_AG	SEX1_AG	SEX1_AG	SEX1_AG	SEX1_AG	SEX1_AG	SEX1_AG	SEX1_AG
		EQ65015_T	EQ65015_T	EQ65015_T	EQ65015_T	EQ65015_T	EQ65015_T	EQ65015_T	EQ65015_T	EQ65015_T	EQ65015_T
		ACTR11	ACTR11	ACTR11	ACTR11	ACTR11	ACTR11	ACTR11	ACTR11	ACTR11	ACTR11
36682	97415	281									
36683	97416	388									
36684	97417	24									
36685	97418	113									
36686	97419	43									
36687	97420	55									
36688	97421	65	59	0	211	0					
36689	97422	354	327	0	2300	3	121	939	773	0	419
36690	97423	24	50	0	226	0	25	79	97	0	15
36691	97424	36	78	0	133	0	18	86	86	0	13

- Sélectionner la « Ligne 8 » dans le champ « Trier par », conserver le choix « Croissant » et valider avec « OK ».

	A	B	C	D	E	F	G	H	I	J	K
1	Tableaux détaillés - Population de 15 ans ou plus par sexe, âge et type d'activité										
2	France - Communes										
3	Découpage géographique au 01										
4	© Insee Source : Insee, RF										
5											
6	SEXE ->	1	1								
7	AGEQ65 ->	015	015								
8	TACTR ->	11	12								
9											
10	CODGEO	SEX1_AG	SEX1_AG	SEX1_AG	SEX1_AG	SEX1_AG	SEX1_AG	SEX1_AG	SEX1_AG	SEX1_AG	SEX1_AG
		EQ65015_T	EQ65015_T	EQ65015_T	EQ65015_T	EQ65015_T	EQ65015_T	EQ65015_T	EQ65015_T	EQ65015_T	EQ65015_T
		ACTR11	ACTR11	ACTR11	ACTR11	ACTR11	ACTR11	ACTR11	ACTR11	ACTR11	ACTR11
36682	97415	281									
36683	97416	388									
36684	97417	24									
36685	97418	113									
36686	97419	43									
36687	97420	55									
36688	97421	65	59	0	211	0	27	133	88	0	11
36689	97422	354	327	0	2300	3	121	939	773	0	419
36690	97423	24	50	0	226	0	25	79	97	0	15
36691	97424	36	78	0	133	0	18	86	86	0	13

- Les colonnes du fichier sont alors triées selon le critère désiré.

	A	P	Q	R	S	T	U	V	W	X	Y	Z	AA	AB
1	Tableaux détaillés - Population de 15 ans ou plus par sexe, âge et type d'activité													
2	France - Communes													
3	Découpage géographique au 01													
4	© Insee Source : Insee, RF													
5														
6	SEXE ->	2	2	2	2	2	2	2	2	1	1	1	1	1
7	AGEQ65 ->	030	035	040	045	050	055	060	065	015	020	025	030	035
8	TACTR ->	11	11	11	11	11	11	11	11	12	12	12	12	12
9														
10	CODGEO	SEX2_AG	SEX2_AG	SEX2_AG	SEX2_AG	SEX2_AG	SEX2_AG	SEX2_AG	SEX2_AG	SEX1_AG	SEX1_AG	SEX1_AG	SEX1_AG	SEX1_AG
		EQ65030_T	EQ65035_T	EQ65040_T	EQ65045_T	EQ65050_T	EQ65055_T	EQ65060_T	EQ65065_T	EQ65015_T	EQ65020_T	EQ65025_T	EQ65030_T	EQ65035_T
		ACTR11	ACTR11	ACTR11	ACTR11	ACTR11	ACTR11	ACTR11	ACTR11	ACTR12	ACTR12	ACTR12	ACTR12	ACTR12
36682	97415	1980	2159	2201	1734	1355	754	251	60	560	1183	1035	979	952
36683	97416	1147	1341	1395	1110	957	542	163	41	459	873	766	683	807
36684	97417	48	73	64	60	32	14	5	1	36	68	65	70	93
36685	97418	676	755	758	545	417	160	78	10	157	316	238	213	229
36686	97419	79	100	122	75	52	29	10	2	60	93	71	50	94
36687	97420	425	456	427	310	251	102	53	25	130	278	188	175	215
36688	97421	86	88	64	63	57	30	7	2	59	88	89	119	120
36689	97422	1167	1326	1312	1031	860	397	124	38	327	773	621	615	735
36690	97423	119	133	108	72	73	26	23	0	50	97	82	81	96
36691	97424	85	90	99	60	43	27	15	8	78	86	74	71	90

NB : Il est possible de trier selon plusieurs critères successifs, en utilisant les différents champs proposés dans la fenêtre « Trier ».

Comment constituer un extrait de ce fichier sur seulement quelques communes ?

Pour sélectionner les données d'une liste précise de communes, il faut utiliser le filtre élaboré.

Procéder de la façon suivante :

- Constituer sous excel (dans un autre fichier ou dans un nouvel onglet du même fichier) la liste des communes voulues.

Important : la colonne donnant les codes à sélectionner doit être intitulée **de la même manière** que la colonne du fichier de données sur lequel on veut effectuer le tri (ici "CODGEO").

Exemple de liste :

	A	B	C
1	CODGEO		
2	18033		
3	28085		
4	36044		
5	37261		
6	41018		
7	45234		

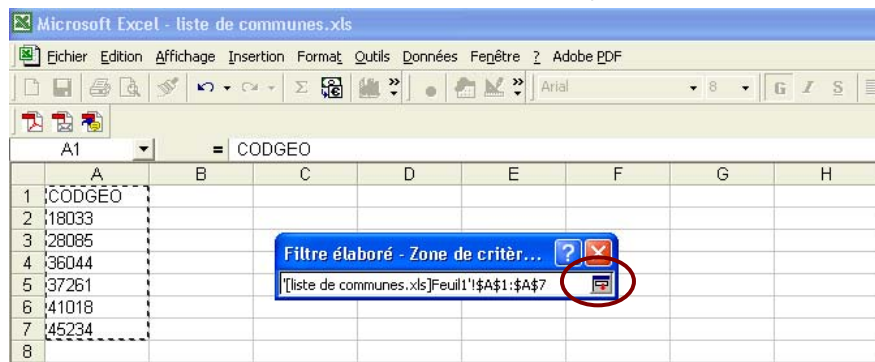
- Positionner le curseur dans la zone à filtrer (la zone des données), aller dans le menu « Données », « Filtres » et sélectionner « Filtre élaboré ». Toute la plage de données est alors sélectionnée et la fenêtre « Filtre élaboré » apparaît.
- Les coordonnées de la zone à filtrer sont renseignées dans le champ « Plages ». Il reste maintenant à indiquer la liste des communes désirées. Pour cela, cliquer sur l'icône à droite du champ « Zone de critères ».

	A	DP	DQ	DR	DS	DT	DU	DV	DW	DX
1	Tableaux									
2	France - C									
3	Découpage g									
4	© Insee									
5										
6	SEXE ->	1	1					2	2	2
7	AGEQ65 ->	055	060					030	035	040
8	TACTR ->	26	26					26	26	26
9										
10	CODGEO	SEXE1_AG	SEXE1_AG	SEXE1_AG	SEXE2_AG	SEXE2_AG	SEXE2_AG	SEXE2_AG	SEXE2_AG	SEXE2_AG
		EQ65055_T	EQ65060_T	EQ65065_T	EQ65015_T	EQ65020_T	EQ65025_T	EQ65030_T	EQ65035_T	EQ65040_T
		ACTR26	ACTR26	ACTR26	ACTR26	ACTR26	ACTR26	ACTR26	ACTR26	ACTR26
36673	97406	19						9	13	23
36674	97407	142						76	96	104
36675	97408	90						52	56	62
36676	97409	275						209	171	276
36677	97410	198						173	135	163
36678	97411	518	253	156	269	392	401	480	586	458
36679	97412	234	126	45	61	124	116	113	159	174

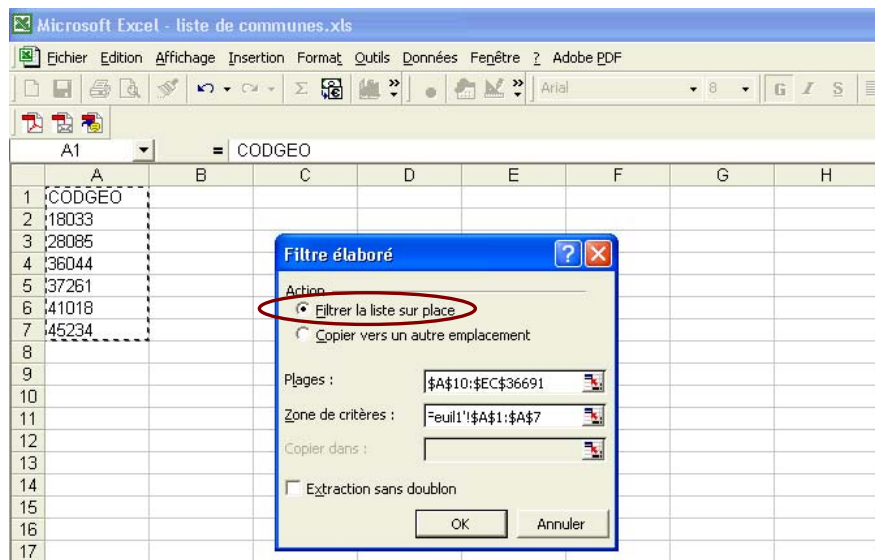
- L'écran suivant apparaît :

	A	DP	DQ	DR	DS	DT	DU	DV	DW	DX
1	Tableaux									
2	France - C									
3	Découpage g									
4	© Insee									
5										
6	SEXE ->	1	1	1	2	2	2	2	2	2
7	AGEQ65 ->	055	060	065	015	020	025	030	035	040
8	TACTR ->	26	26	26	26	26	26	26	26	26
9										
10	CODGEO	SEXE1_AG	SEXE1_AG	SEXE1_AG	SEXE2_AG	SEXE2_AG	SEXE2_AG	SEXE2_AG	SEXE2_AG	SEXE2_AG
		EQ65055_T	EQ65060_T	EQ65065_T	EQ65015_T	EQ65020_T	EQ65025_T	EQ65030_T	EQ65035_T	EQ65040_T
		ACTR26	ACTR26	ACTR26	ACTR26	ACTR26	ACTR26	ACTR26	ACTR26	ACTR26
36673	97406	19	6	5	6	8	9	13	23	13
36674	97407	142	89	50	67	104	76	96	93	104
36675	97408	90	43	26	28	82	52	56	62	70
36676	97409	275	93	40	98	161	209	171	276	195
36677	97410	198	82	51	67	113	173	135	163	191
36678	97411	518	253	156	269	392	401	480	586	458
36679	97412	234	126	45	61	124	116	113	159	174

- Aller dans le fichier (ou l'onglet) où se trouve la liste des codes géographiques à sélectionner (ici, le fichier se nomme « liste de communes.xls ») ; sélectionner cette liste, **y compris le titre de la colonne** puis cliquer sur l'icône à droite.



- L'écran ci-dessous s'affiche. Laisser l'option « Filtrer la liste sur place » cochée puis cliquer sur « OK ».



- Maintenant, seules les données concernant les communes souhaitées sont affichées. En bas de page, est indiqué le nombre de lignes sélectionnées par rapport au nombre initial de lignes. Il affiche les numéros des lignes en bleu, pour indiquer qu'on est sur une liste filtrée.

NB : Pour enlever le filtre (c'est-à-dire afficher à nouveau toutes les données), aller dans le menu « Données », « Filtre », « Afficher tout ».

	A	B	C	D	E	F	G	H	I	J	K
1	Tableaux détaillés - Population de 15 ans ou plus par sexe, âge et type d'activité										
2	France - Communes										
3	Découpage géographique au 01/01/2008										
4	© Insee Source : Insee, RP2006 exploitation principale										
5											
6	SEXE ->	1	1	1	1	1	1	1	1	1	1
7	AGE065 ->	015	020	025	030	035	040	045	050	055	060
8	TACTR ->	11	11	11	11	11	11	11	11	11	11
9											
	CODGEO	SEXE1_AG EQ65015_T	SEXE1_AG EQ65020_T	SEXE1_AG EQ65025_T	SEXE1_AG EQ65030_T	SEXE1_AG EQ65035_T	SEXE1_AG EQ65040_T	SEXE1_AG EQ65045_T	SEXE1_AG EQ65050_T	SEXE1_AG EQ65055_T	SEXE1_AG EQ65060_T
		ACTR11	ACTR11	ACTR11	ACTR11	ACTR11	ACTR11	ACTR11	ACTR11	ACTR11	ACTR11
10	6408	18033	277	1316	1892	1742	1704	1816	1902	1820	1346
11	10929	28085	220	1087	1478	1305	1111	1062	1010	969	741
12	14217	36044	293	933	1165	1266	1314	1239	1392	1253	801
13	14677	37261	770	3638	4563	3988	3368	3006	3045	2859	2069
14	16124	41018	273	1103	1328	1205	1334	1234	1164	1208	810
15	17429	45234	717	2970	4298	3628	3059	2731	2732	2594	1930
16	36693										
17	36694										
18	36695										
19	36696										
20	36697										
21	36698										
22	36699										
23	36700										
24	36701										
25	36702										
26	36703										
27	36704										
28	36706										

6 enregistrement(s) trouvé(s) sur 36681

Il est possible de travailler directement sur ce fichier mais il est préférable de copier-coller l'ensemble de l'onglet ailleurs.

Si l'on souhaite travailler sur des données où les communes sont présentées en colonnes et les croisements des variables en ligne, il est possible (avec un maximum de 255 communes) de réaliser un « copier / collage spécial » en utilisant l'option « transposé ».

The screenshot shows the 'Collage spécial' (Special Paste) dialog box in Microsoft Excel. The dialog has two main sections: 'Coller' (Paste) and 'Opération' (Operation). In the 'Coller' section, 'Tout' (All) is selected. In the 'Opération' section, 'Aucune' (None) is selected. The 'Blancs non compris' (Ignore blank cells) checkbox is unchecked, and the 'Transposé' (Transpose) checkbox is checked and circled in red. The background shows a table with the following data:

	A	B	C	D	E	F	G	H	I	J	K
1	Tableaux détaillés - Population de 15 ans ou plus par sexe, âge et type d'activité										
2	France - Communes										
3	Découpage géographique au										
4	© Insee	Source : Insee,									
5											
6	SEXE ->	1	1					1	1	1	1
7	AGEQ65 ->	015	020					045	050	055	060
8	TACTR ->	11	11					11	11	11	11
9											
10	CODGEO	SEXE1_AG	SE					SEXE1_AG	SEXE1_AG	SEXE1_AG	SEXE1_AG
		EQ65015_T	EQ					EQ65045_T	EQ65050_T	EQ65055_T	EQ65060_T
		ACTR11	A					ACTR11	ACTR11	ACTR11	ACTR11
6408	18033	277						1902	1820	1346	249
10929	28085	220						1010	969	741	128
14217	36044	293						1392	1253	801	121
14677	37261	770						3045	2859	2069	418
16124	41018	273						1164	1208	610	109
17429	45234	717						2732	2594	1930	408

(1) Il y a 84 tableaux détaillés, mais seulement 83 bases de tableaux détaillés, car le tableau NAT3B "Population totale par catégorie socioprofessionnelle et nationalité" ne fait pas l'objet d'une base de données.